

Beo4

Rokasgrāmata

Tālvadības pults Beo4 lietošana, 4

Sīkāka informācija par Beo4 pogām, 6

- Ikdienas un papildu darbības ar Beo4 pogām

Beo4 pielāgošana lietošanai, 9

- Beo4 iestatīšana
- Papildu "pogas" pievienošana
- Papildu "pogu" pārvietošana sarakstā
- Papildu "pogas" noņemšana
- Beo4 konfigurēšana izmantošanai ar citu audio vai video sistēmu

Tehniskā apkope, 16

- Tālvadības pults Beo4 tīrīšana
- Bateriju maiņa

Tehniskie dati, funkcijas un to lietojums var tikt mainīti bez iepriekšēja paziņojuma.

Šis izstrādājums ir ražots atbilstoši Direktīvas 1999/5/EK un 2006/95/EK nosacījumiem.



Tālvadības pults Beo4 lietošana

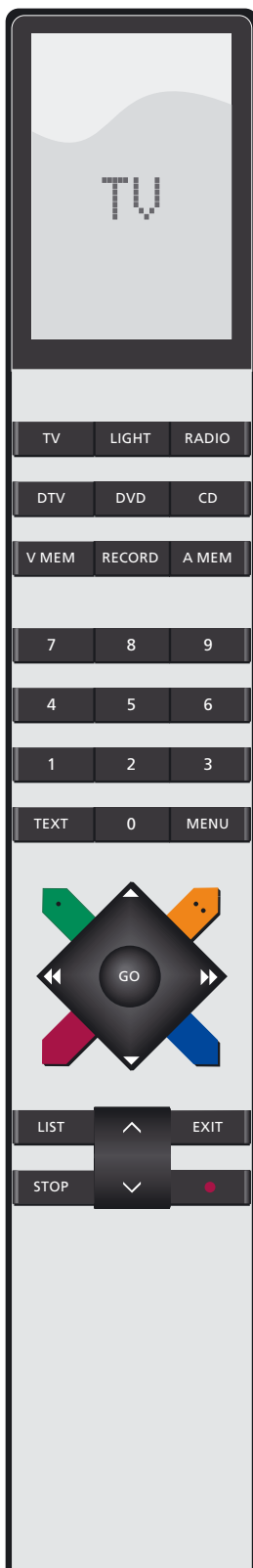
"Beo4" displejs informē par konkrētajā brīdī vadāmo avotu. Tāpat tas ir izmantojams dažādām funkcijām vai avotiem domātu papildu "pogu" izsaukšanai

Avotu pogas un ieraksta pogas

Cipartaustiņi; teleteksta un ekrāna izvēlņu pogas

Vadības pogas zvaigznes formas pogas ietvaros

Skaļuma regulēšanas, apturēšanas un iziešanas pogas; poga LIST papildu "pogu" izsaukšanai "Beo4" displejā



Beo4 ir tālvadības pulsts, kas no attāluma ļauj vienkārši vadīt Bang & Olufsen audio un/vai video sistēmu.

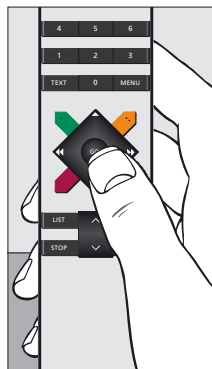
Ikdienas darbības tiek veiktas, nospiežot vienu pogu tālvadības pultī Beo4 vai nospiežot vairākas pogas loģiskā un vienkāršā secībā.

Beo4 displejā parādās informācija, kuru avotu jūs lietojat, piemēram, TV, RADIO, DVD atskaņotāju vai pat gaismas...

Tomēr tālvadības pulsts Beo4 apvieno vairāk funkciju nekā tikai faktiskās pogas: Izmantojot displeju, var ieslēgt papildu avotus un iegūt papildu funkcijas. Šo funkciju "pogas" tālvadības pultī Beo4 var atvērt, izmantojot pogu LIST.

Gan Beo4 pogu izmantošana ikdienas darbībām, gan papildu funkciju vai avotu "pogu" atvēršana displejā ar tālvadības pulti Beo4 ir vienkārša.

Vietnē Bang & Olufsen website var atrast Beo4 papildu pogu sarakstu.



Tālvadības pulsts "Beo4" – atradīsiet visas ikdienas darbībām vajadzīgās pogas centrētas un apkārt zvaigznes formas pogai.

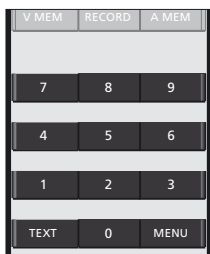
Sīkāka informācija par Beo4 pogām



Ikdienas un papildu darbības ar Beo4 pogām
Pogas tālvadības pultī Beo4 ir sagrupētas ērtai ikdienas lietošanai.

Avotu pogas ... TV, DTV (SAT*), VMEM (V TAPE*), RADIO, DVD, CD, A MEM (A TAPE*) un LIGHT tiek izmantotas, lai ieslēgtu Bang & Olufsen audio un video izstrādājumus, citas iebūvētās audio/video sistēmas un Bang & Olufsen apgaismojuma vadības sistēmas. Dažus ārēji pievienotus izstrādājumus var ieslēgt, nospiežot pogu LIST un pēc tam izmantojot tālvadības pults Beo4 displejā parādītās "pogas" vai uzvednes.

Poga RECORD ... atrodas blakus avota pogām, lai vienkāršāk varētu veikt ierakstīšanu video vai audio magnetofonā.



Cipartaustiņi ... no 0 līdz 9 tiek izmantoti, lai ievadītu ciparus, piemēram, lai izvēlētos noteiktu TV vai radio programmas numuru, teleteksta lapas, noteiktus ierakstus kompaktdiskā vai DVD un noteiktus audio vai video ierakstus.

Pogas TEXT un MENU ... ļauj piekļūt teletekstam Bang & Olufsen televizorā, kā arī atver ekrāna izvēlnes Bang & Olufsen video izstrādājumiem.

PIEZĪME. Pogas, kuras apzīmētas ar *, attiecas tikai uz tālvadības pults Beo4 iepriekšējām versijām.

Vadības pogas, kas izkārtotas zvaigznes veidā

▲ un ▼ ... ļauj pārvietoties starp programmu numuriem un ierakstiem. Dažās audio sistēmās tās darbojas attiecīgi kā pogas On vai Off funkcijām RANDOM (atskaņošana jauktā secībā), REPEAT (atkārtota atskaņošana) vai EDIT (rediģēšana).

◀ un ▶ ... ļauj tīt vai mainīt ierakstus un diskus. Pogām ir atšķirīgas funkcijas, kuras atkarīgas no konkrētās Bang & Olufsen audio un video sistēmas. Papildinformāciju skatiet jūsu sistēmai pievienotajā rokasgrāmatā.

Poga GO ... tiek izmantota, lai apstiprinātu dažādus darbību veidus, kā arī lai atsāktu atskaņot Beo4 displejā rādīto avotu.

Krāsainās pogas ... paredzētas īpašām darbībām.

Bang & Olufsen izstrādājuma rokasgrāmatā ir izskaidrots, kad un kā šīs pogas lietot.



Skaņas, apturēšanas un iziešanas pogas; kā arī poga LIST, lai Beo4 displejā parādītu papildu "pogas".

Skaņas poga ... ar ^ un v, kas atrodas centrā, var regulēt skaņu skaļruņos skaļāk vai klusāk. Nospiediet skaņas pogas pašā vidū, lai pilnībā izslēgtu skaļruņus, vai vēlreiz nospiediet pogu, lai atjaunotu skaņu.

Poga STOP ... tiek izmantota, lai apturētu funkcijas, piemēram, apturētu demonstrēšanu avotā.

Poga EXIT ... pārtrauc Beo4 displeja darbību un noņem izvēlnes ekrānā.

Poga LIST ... nospiežot to atkārtoti, ekrānā tiek rādītas papildu "pogas" funkcijām un avotiem Beo4 displejā.

Gaidīšanas režīma poga • ... sarkanā gaidīšanas režīma poga izslēdz Bang & Olufsen sistēmu.



Tālvadības pults Beo4 pogas ļauj lielu daļu funkciju vadīt tālvadības režīmā, un Beo4 displejs nodrošina piekļuvi papildu funkcijām.

Vietnē Bang & Olufsen website var atrast Beo4 papildu pogu sarakstu.

Ikreiz, kad Beo4 displejā tiek parādīts signāla avota nosaukums (TV, RADIO u.c.), var nospiegt pogu LIST un displejā parādīt papildu funkcijas, kas šo signāla avotu palīdz izmantot tā, it kā tas tiktu darīts, lietojot papildu pogas. Šādi var arī ieslēgt televizoram pievienoto papildu aprīkojumu.

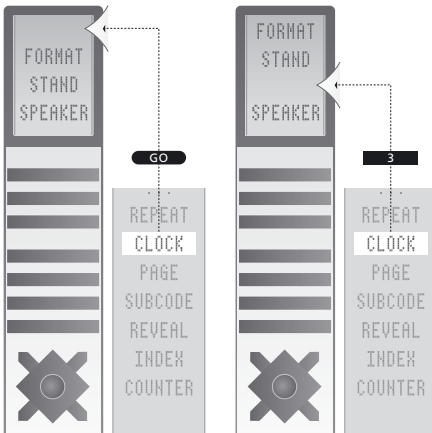
Jaunu tālvadības pulti Beo4 var pielāgot televizoram un var mainīt secību, kādā papildu funkcijas tiek parādītas displejā pēc to izsaukšanas.

Ņemiet vērā, ka Beo4 ir iekļauts visu Bang & Olufsen audio un video papildu funkciju saraksts, tomēr Bang & Olufsen izstrādājumu darbībā tiek atbalstītas tikai tās funkcijas, kuras tiek rādītas Beo4 displejā.

Beo4 iestatīšana

Pērkot jaunu Beo4, to var iestatīt arī lietošanai ar jūsu televizoru.

- > Turiet nospiestu gaidīšanas režīma pogu.
- > Nospiediet **LIST**, lai piekļūtu Beo4 iestatīšanas funkcijai.
- > Atlaidiet abas pogas. Displejā tiek parādīts uzraksts ADD?.
- > Atkārtoti nospiediet **LIST**, lai tālvadības pultī Beo4 tiktu parādīta opcija CONFIG?.
- > Nospiediet **GO**, lai varētu izvēlēties konfigurācijas tipu.
- > Atkārtoti nospiediet **LIST**, lai tālvadības pultī Beo4 tiktu parādīta opcija VIDEO?.
- > Nospiediet **GO**, lai piekļūtu video konfigurācijai.
- > Atkārtoti nospiediet **LIST**, lai tālvadības pultī Beo4 tiktu parādīta opcija VIDEO?.
- > Nospiediet **GO**, lai saglabātu konfigurāciju.
- > Displejā parādās uzraksts STORED, kas norāda, ka konfigurācija ir saglabāta. "Beo4" automātiski izpilda iestatīšanas funkciju.



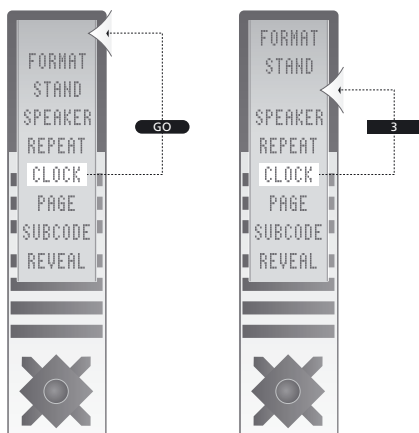
Beo4 papildu "pogu" pievienojiet vai nu saraksta sākumā, vai arī citā noteiktā saraksta vietā.

Papildu "pogas" pievienošana

Pievienojot jaunu funkciju Beo4 sarakstā, ir iespējams izsaukt šo jauno pogu Beo4 displejā.

- > Turiet nospiestu gaidīšanas režīma pogu.
- > Nospiediet **LIST**, lai piekļūtu Beo4 iestatīšanas funkcijai.
- > Atlaidiet abas pogas. Displejā tiek parādīts uzraksts ADD?.
- > Nospiediet **GO**, lai atvērtu to pieejamo "pogu" sarakstu, kuras var pievienot. Displejā parādās pirmā "poga", kas mirgo.
- > Nospiediet ▲ vai ▼, lai visu papildu "pogu" sarakstā kursoru pārvietotu uz priekšu vai atpakaļ.
- > Nospiediet **GO**, lai "pogu" pievienotu un novietotu tās iepriekš noteiktajā saraksta vietā vai saraksta sākumā, vai...
- > nospiediet cipartaustiņus **1 – 9**, lai "pogu" ievietotu noteiktā saraksta vietā.
- > Tiek parādīts uzraksts ADDED, kas norāda, ka "poga" ir pievienota. Beo4 automātiski izpilda iestatīšanas funkciju.

Papildu "pogas" pārvietojiet vai nu uz saraksta sākumu, vai arī uz noteiktu saraksta vietu.



Papildu "pogu" pārvietošana sarakstā

Nospiežot pogu LIST, var mainīt secību, kādā tiek rādītas papildu "pogas".

- > Turiet nospiestu gaidīšanas režīma pogu.
- > Nospiediet LIST, lai piekļūtu Beo4 iestatīšanas funkcijai.
- > Atlaidiet abas pogas. Displejā tiek parādīts uzraksts ADD?.
- > Atkārtoti nospiediet LIST, lai tālvadības pultī Beo4 tiktu parādīta opcija MOVE?.
- > Nospiediet GO, lai izsauktu papildu "pogu" sarakstu. Displejā parādās pirmā "poga".
- > Nospiediet ▲ vai ▼, lai papildu "pogu" sarakstā kursoru pārvietotu uz priekšu vai atpakaļ.
- > Nospiediet GO, lai parādīto "pogu" pārvietotu un novietotu saraksta sākumā, vai
- > nospiediet cipartaustiņus 1 – 9, lai "pogu" ievietotu noteiktā saraksta vietā.
- > Displejā parādās uzraksts MOVED, kas norāda, ka "poga" ir pārvietota. Beo4 automātiski izpilda iestatīšanas funkciju.

Papildu "pogas" noņemšana

No saraksta var izslēgt jebkuru papildu "pogu", kas ir pieejama, nospiežot pogu LIST.

- > Turiet nospiestu gaidīšanas režīma pogu.
- > Nospiediet **LIST**, lai piekļūtu Beo4 iestatīšanas funkcijai.
- > Atlaidiet abas pogas. Displejā tiek parādīts uzraksts ADD?.
- > Atkārtoti nospiediet **LIST**, lai tālvadības pultī Beo4 tiktu parādīta opcija REMOVE?.
- > Nospiediet **GO**, lai izsauktu papildu "pogu" sarakstu. Displejā parādās pirmā "poga".
- > Nospiediet ▲ vai ▼, lai papildu "pogu" sarakstā kursoru pārvietotu uz priekšu vai atpakaļ.
- > Nospiediet **GO**, lai no saraksta izņemtu displejā redzamo "pogu".
- > Tiek parādīts uzraksts REMOVED, norādot, ka "poga" ir noņemta. Beo4 automātiski izpilda iestatīšanas funkciju.

Beo4 konfigurēšana izmantošanai ar citu audio vai video sistēmu

Tālvadības pults Beo4 jau rūpnīcā ir konfigurēta funkcijai VIDEO4, bet Beo4 var konfigurēt, lai to izmantotu ar citu Bang & Olufsen audio vai video sistēmu.

Beo4 konfigurēšana

- > Turiet nospiestu gaidīšanas režīma pogu.
- > Nospiediet **LIST**, lai piekļūtu Beo4 iestatīšanas funkcijai.
- > Atlaidiet abas pogas. Displejā tiek parādīts uzraksts ADD?.
- > Atkārtoti nospiediet **LIST**, lai tālvadības pultī Beo4 tiktu parādīta opcija CONFIG?.
- > Nospiediet **GO**, lai varētu izvēlēties konfigurācijas tipu – video vai audio.
- > Atkārtoti nospiediet **LIST**, līdz tālvadības pults Beo4 displejā tiek parādīts VIDEO? vai AUDIO?.
- > Nospiediet **GO**, lai piekļūtu video vai audio konfigurācijai.
- > Atkārtoti nospiediet **LIST**, līdz tālvadības pults Beo4 displejā tiek parādīta vajadzīgā konfigurācija. Vai nospiediet kādu no vadības pogām, ▲▼ ◀vai ▶, lai pieejamo konfigurāciju sarakstā virzītu kursoru uz priekšu vai atpakaļ.
- > Nospiediet **GO**, lai saglabātu displejā parādīto konfigurāciju.

Kad displejā tiek parādīts STORED, konfigurācija ir nomainīta un notiek automātiska iziešana no Beo4 iestatīšanas funkcijas.

VIDEO1: BeoVision 9, BeoVision 5, BeoVision 4, BeoSystem 1, BeoVision 3–32 collu ekrāns, BeoVision Avant, BeoCenter AV5, BeoCenter AV 9000, Vecāki BeoVision MX modeļi

VIDEO2: BeoVision 6, BeoVision 3–28 collu ekrāns, BeoVision 1, BeoVision 1 Link, BeoCenter 1, BeoVision MX4200/8000

VIDEO3: Video izstrādājumi pārdošanai ASV un Taivānā

VIDEO4: BeoVision 8, BeoSystem 3

AUDIO1: Audiosistēmas, kas nav BeoSound 9000

AUDIO2: BeoSound 9000

AUDIO

BASIC: visas pārējās audiosistēmas, kas nav BeoSound 9000

BS9000: BeoSound 9000

VIDEO

AVANT: BeoVision Avant

AVANTUS: BeoVision Avant US

AV5: BeoCenter AV5

BC1: BeoCenter 1

BV1: BeoVision 1

MX: BeoVision MX

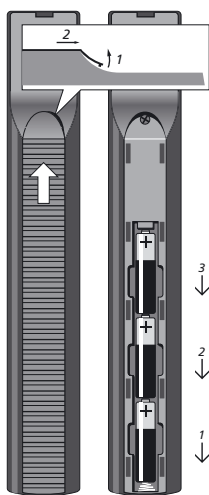
NONE: Audiosistēmām.

Video funkcijas nav iekļautas

Izvēloties VIDEO? vai AUDIO?, ekrānā var tikt parādītas citas — šeit neuzskaitītas iespējas.

Šīs citas opcijas ir uzskaitītas tālāk. Lai iegūtu papildinformāciju, skatiet Beo4 vārdnīcu mūsu vietnē website.

Lai televizorā, kurā ir iestatīta 4. opcija, lietotu teletekstu, tālvadības pultī Beo4 jāiestata VIDEO3, bet tādējādi tiek ierobežotas Beo4 funkcijas, ko var lietot ar televizoriem, kuros iestatītas citas opcijas. Papildinformāciju skatiet televizora rokasgrāmatā.



Tālvadības pults Beo4 tīrīšana

Tālvadības pulti Beo4 slaukiet ar mīkstu un mitru, bet stingri izgrieztu drānu bez pūkām.

Bateriju maiņa

Kad Beo4 displejā parādās uzraksts BATTERY, ir pienācis laiks nomainīt tālvadības pults baterijas.

Tālvadības pultij Beo4 ir nepieciešamas trīs baterijas (atrodas aizmugurē zem vāciņa). Mēs iesakām izmantot tikai 1,5 V (tips AAA) sārma baterijas.

Baterijas jānomaina, kā tas parādīts attēlā nākamajā lappusē.

UZMANĪBU!

Nepakļaujiet baterijas pārmērīgai karstuma iedarbībai, piemēram, nenovietojiet tās tiešos saules staros, ugunī u.tml.

Pēc bateriju nomaiņas jāpagaida apmēram 10 sekundes, līdz displejā parādās uzraksts "TV". Tagad tālvadības pults Beo4 ir gatava tālākam darbam.

Piezīme. Mēs iesakām turēt pirkstu uz baterijām, līdz vāciņš ir novietots atpakaļ vietā.

Latviešu (Latvian)

No elektriskām un elektroniskām iekārtām, to daļām un akumulatoriem, kas apzīmēti ar šo simbolu, nedrīkst atbrīvoties kopā ar parastiem sadzīves atkritumiem. Lai nenodarītu kaitējumu videi, tās ir jāsavāc un jālikvidē atsevišķi.

Bang & Olufsen tirgotājs sniegs padomu, kā jūsu valstī pareizi likvidēt šādus atkritumus.

Ja izstrādājums ir pārāk mazs, lai to apzīmētu ar šo simbolu, tas ir norādīts lietotāja rokasgrāmatā, uz garantijas sertifikāta vai iepakojuma.



Šis izstrādājums ir ražots atbilstoši Direktīvas 2004/108/EK un Direktīvas 2006/95/EK nosacījumiem.

